

Movemento Natural da Poboación. Resultados definitivos. Ano 2006

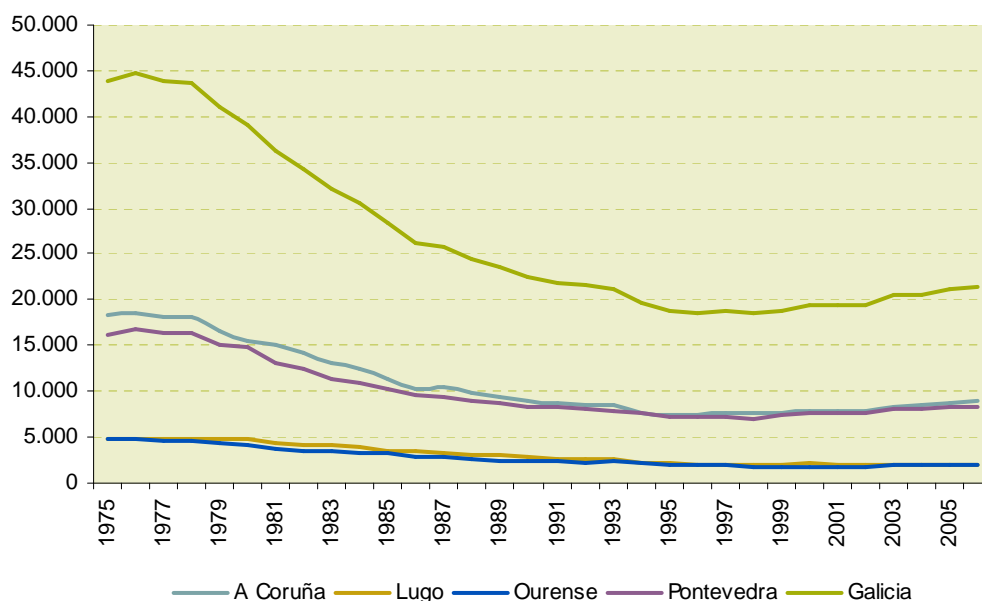
NOTA DE PRENSA

Galicia rexistrou 21.392 nacementos en 2006

Os resultados definitivos do Movemento Natural da Poboación en Galicia correspondentes ao ano 2006 arrojan unha cifra de 21.392 nacementos de nais residentes en Galicia. Este dato supón un incremento de 300 nacementos sobre o acadado no ano anterior, así como o mantemento da tendencia iniciada en 1999.

A evolución dos nacementos en Galicia iniciara unha tendencia descendente a finais da década dos anos 70 que acadou un nivel de 18.538 nacementos rexistrados en 1998. A partir do 1999 iníciase unha recuperación do número absoluto de nacementos que se prolonga ata o 2006.

Evolución dos nacementos por provincias. Galicia. Período 1975-2006



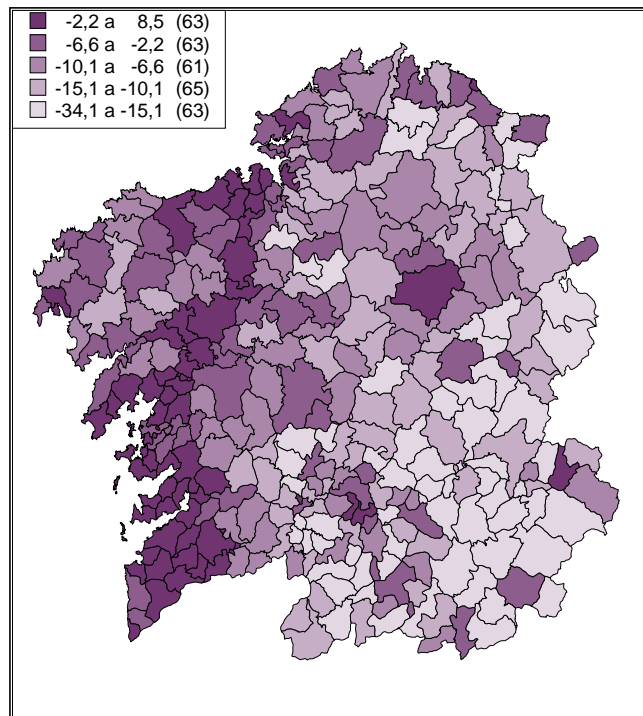
Fonte: INE-IGE. Movemento natural da poboación

O crecemento vexetativo segue a ser negativo

A pesar do incremento no número de nacementos, o saldo vexetativo (nacementos menos defuncións) continúa a ser negativo en Galicia, situándose en case -8.000 persoas no 2006. O número de defuncións (29.389) non variou practicamente respecto ao ano anterior.

Os concellos con maior decrecemento vexetativo relativo (por 1.000 habitantes) son os das parte suroriental da comunidade; os de maior crecemento son os da franxa costeira da provincia de Pontevedra e, en xeral, os que rodean ás cidades occidentais.

Crecedemento vexetativo relativo por concellos. Galicia. Ano 2006



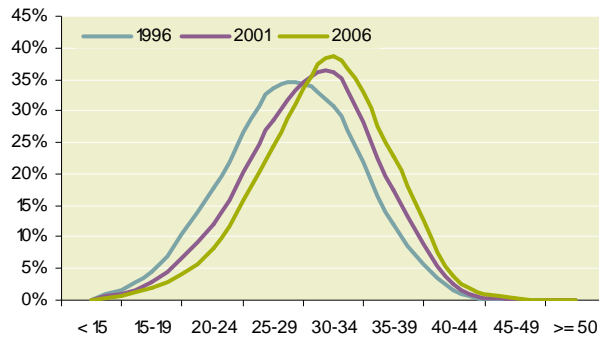
Fonte: INE-IGE. Movemento natural da poboación

Os nacementos de nais non casadas representan máis da cuarta parte do total

Os nacementos de nais non casadas xa superan no ano 2006 a cuarta parte do total (26,1%), aumentando 2,6 puntos porcentuais respecto ao ano 2005 (23,5%) e máis de 15 puntos na última década (10,7% no 1996).

Pola súa banda, continúa o retraso da idade á maternidade, aínda que se observan diferenzas entre os nacementos de nais españolas e estranxeiras. Así, o tramo de idade máis frecuente das nais foráneas foi o de 25-29 anos, (31,4% do total), mentres que o das españolas foi o de 30-34 anos (38,6%) .

Nacementos segundo a idade da nai. Galicia. Anos 1996, 2001 e 2006



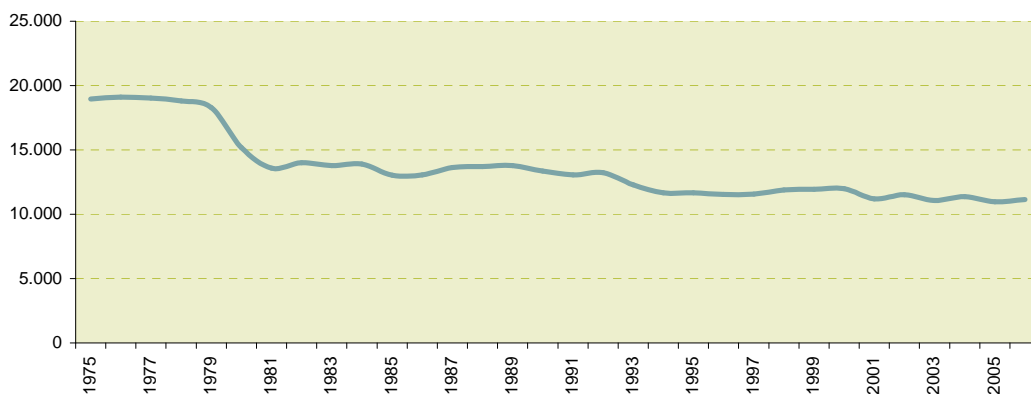
Fonte: INE-IGE. Movemento natural da poboación

Os datos definitivos proporcionan unha cifra de 77 matrimonios do mesmo sexo durante o 2006 en Galicia

Durante o primeiro ano completo de vixencia da Lei 13/2005 pola que se modificou o Código civil en materia de dereito a contraer matrimonio, posibilitando a unión en matrimonio de persoas do mesmo sexo, rexistráronse en Galicia 48 matrimonios entre homes e 29 entre mulleres. O criterio xeográfico empregado para clasificar aos matrimonios é o de residencia prevista do matrimonio.

Aínda que no ano 2006 se rexistraron un total de 11.149 matrimonios, un 1,6% máis que no 2005, en xeral o número de matrimonios segue unha traxectoria descendente, alternando anos de aumento con anos de diminución.

Evolución do número de matrimonios. Galicia. Período 1975-2006



Fonte: INE-IGE. Movemento natural da poboación

Dentro dos matrimonios entre persoas de diferente sexo con algún cónxuxe estranxeiro, 268 foron de home estranxeiro con muller española, 672 de muller estranxeira con home español e 136 con ambos cónxuxes estranxeiros.

A Coruña é a única provincia que se beneficiou dos cambios de residencia internos por razón de matrimonio, cun saldo favorable de 37 persoas (analizando só matrimonios de diferente sexo).

Pódese consultar a metodoloxía da estatística en :

http://www.ige.eu/estatico/pdfs/s3/notasExplicativas/nota_explicativa_mnp.pdf

Para máis información:

Instituto Galego de Estatística
Complexo Administrativo San Lázaro s/n
15703 Santiago de Compostela (A Coruña)
Contacto: <http://www.ige.eu/web/peticioninfo.jsp?paxina=006006001&idioma=gl>
Teléfono de información: 981.54.15.89 (de 9:00 a 14:00 horas)
FAX: 981.54.13.23
Notas de prensa en : <http://www.ige.eu>